



**CAZAN CU PELEȚI
NIZZA 28 KW**

**Importator:
S.C. Dacarto Instal S.R.L.**

**Adresa:
Sat Paleu, Comuna Paleu, Strada
Ardealului, Nr. 170, Județul Bihor
Tel: 0727/763.679**

Felicitări pentru alegerea pe care ați făcut-o! Am vrea să vă aducem la cunoștință faptul că, centrala cu peleti pe care ați ales-o este una dintre cele mai inovative soluții de încălzire datorită tehnologiei de ultima generație. Ideală pentru orice încăpere, creează un confort pe care doar o flacăra îl poate produce.

Centrala este echipată cu un schimbător de căldură care face ca ea să aibă un randament de aprox. 90%. Centrala cu peleti vine echipată cu un crono-termostat prin care poate fi programată să pornească și să se oprească automat de 4 ori pe săptămână. Centrala cu peleti transmite căldura în radiatoare cu o putere termică care se reglează automat în funcție de mărimea spațiului pe care îl încălziți, doar setați temperatura apei manual. Temperatura recomandată: între 60° și 75°. Centrala vine echipată cu sisteme de siguranță automate de înaltă performanță care asigură buna funcționare a centralei.

Primele două, trei porniri ale centralei pot degaja un miros neplăcut în timpul funcționării, de aceea este recomandată aerisirea cât mai bună a încăperii în care aceasta este instalată.

Tot din acest motiv ar fi indicat să nu stați mult timp lângă centrală la primele porniri.

Instalarea este interzisă în dormitoare.

**ATENȚIE:**

Acest semn de avertizare indică un mesaj care trebuie citit și înțeles cu atenție, deoarece neînțelegerea acestui mesaj poate duce la defectarea centralei sau poate pune viața utilizatorului în pericol.

**INFORMAȚII:**

Acest simbol este folosit pentru a sublinia informațiile importante în folosirea centralei. Neindeplinirea acestor dispoziții, poate duce la folosirea improprie a centralei.

Instalarea trebuie făcută de către personal calificat care răspunde și se asigură de buna funcționare a centralei. Producătorul nu este responsabil de nici o defecțiune în cazul în care centrala nu este instalată cu personal calificat.

Acest manual de utilizare este parte integrată a produsului: asigurați-vă că manualul însoțește centrala în cazul în care o transferați către alt utilizator sau către alt loc. În cazul în care o distrugeți sau o pierdeți, cereți o copie departamentului tehnic.

Înainte de a instala, folosiți sau a face mentenanță acestui produs, citiți cu atenție acest manual.

Această centrală trebuie folosită doar pentru ce a fost proiectată să facă. Tocmai de aceea, utilizatorul este responsabil pentru orice accident întâmplat oamenilor, animalelor sau lucrurilor din nerespectarea instrucțiunilor date.

Întreaga gamă de produse este construită în acord cu directivele și standardele: 2004/108/CE (regulation EMC), 2006/42/CE, 2006/95/CE (low tension regulation), 2011/65/EU; EN 61000-6-2; EN 61000-6-3; EN 60335-1; EN 60335-2-102; EN 62233; EN 50581; EN 303-5-2012

După desfacerea produsului, verificați dacă toate părțile sunt în condiții bune și nu lipsește nimic. Dacă ceva nu este în regulă, contactați distribuitorul de unde ați achiziționat centrala.

Înainte de instalarea unității, trebuie să curățați toate conductele și țevile din instalație ca să nu cumva vreă impuritate să afecteze buna funcționare a centralei.

Dacă centrala nu va fi folosită un timp îndelungat, trebuie să aveți în vedere următoarele operațiuni: -

- deconectați centrala de la priză
- închideți robinetii de la încălzire cât și de la apa caldă
- în caz că există risc de îngheț, umpleți instalația cu antiîngheț sau o goliti.

O mentenanta amanuntita trebuie facuta cel puțin o data pe an. Aceasta operatiune trebuie facuta de catre un Reprezentant Tehnic, iar costurile vor fi suportate de catre beneficiar.

Din motive de siguranta, trebuie sa luati aminte la urmatoarele:

- in timpul folosirii centralei, usa principala ramane tot timpul inchisa
- țineti tot timpul buncarul inchis
- centrala cu peleti nu trebuie folosita de catre copii
- nu atingeti centrala cu mainile ude
- evitati contactul direct cu partile calde ale aparatului. curatarea centralei trebuie facuta doar cand este rece
- este interzis sa modificati parametri centralei fara acordul tehnicianului.
- este recomandat sa pozitionati cablul electric sa nu intre in contact cu parti calde ale centralei
- mufa de legatura pt cablul de curent trebuie sa fie accesibila dupa instalare
- evitati sa acoperiti teava de admisie a aerului din centrala
- in caz de orice problema, contactati distribuitorul sau reprezentantul tehnic autorizat.
- verificati periodic focarul in care ard peletii pentru a nu fi infundat cu peleti arsi sau alte reziduri.
- nu folositi substante inflamabile pt aprinderea peletilor - cand incarcati buncarul, nu atingeti punga sacului cu peleti de partile calde ale centralei
- verificati daca sistemul electric este adecvat
- toate legile si standardele Europene trebuiesc indeplinite la instalarea centralei
- centrala nu poate fi folosita ca un incinerator. Nu folositi alti combustibili in afara de peleti
- pastrati peletii si materialele inflamabile la o distanta adecvata fata de centrala

Responsabilitati

Cu livrarea prezentului manual, noi refuzam orice responsabilitate, civila sau penala, pentru accidente care deriva din necunoasterea totala sau partiala a instructiunilor de folosire. Noi nu avem nici o responsabilitate daca soba este folosita impropriu, incorect de catre cel care o foloseste, daca face modificari sau reparatii neautorizate, daca foloseste piese care nu sunt originale. Producatorul nu se face responsabil atat penal cat si civil daca se produc urmatoarele:

- Lipsa mentenantei;
- Necitirea instructiunilor din manualul de folosire
-
- Folosirea neconforma cu normele de siguranta;
- Instalarea neconforma cu legile si standardele din tara;
- Instalarea cu personal necalificat;
- Modificari sau reparatii fara autorizarea producatorului;
- Folosirea componentelor care nu sunt originale;
- Evenimente exceptionale.



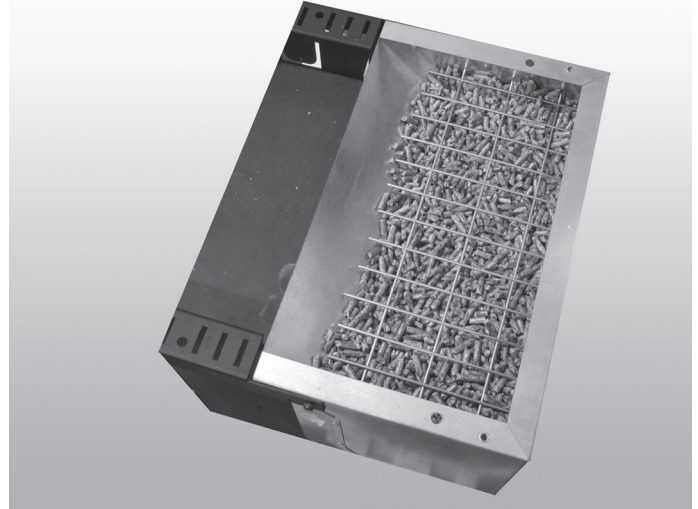
- Folositi doar peleti din lemn;
- Depozitati peletii intr-un loc uscat si rece;

- Centrala trebuie alimentata doar cu peleti de calitate cu diametrul de 6 mm pe care ii recomanda producatorul;
- Inainte de a face legaturile electrice, tuburile de fum trebuie conectate la centrala;
- Grila de protectie care se afla in buncar nu trebuie scoasa niciodata;
- Locul in care este instalata centrala trebuie sa fie destul de aerisit;
- Este intersisa folosirea centralei cu usa deschisa sau cu sticla crapata;
- Cand centrala este in functiune, sticla, manerul si cosul de fum devin foarte calde. Nu atingeti aceste piese in timpul functionarii;

In cazul unui incendiu , deconectati cazanul de la curent si folositi un stingator. Daca este necesar, sunati la pompieri. Dupa care chemati firma de service.

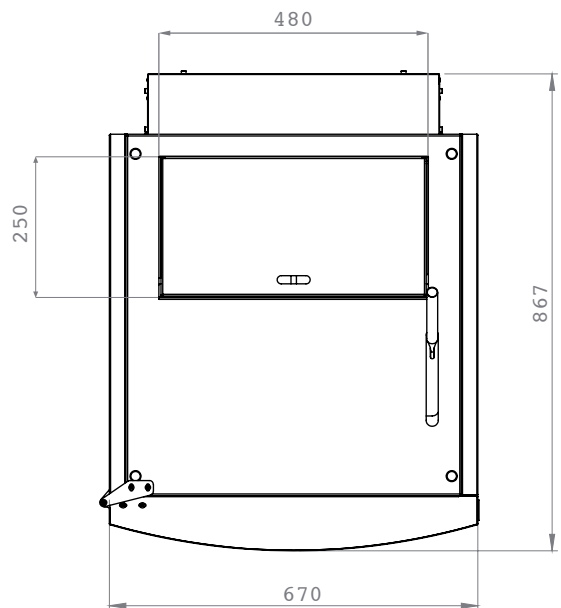
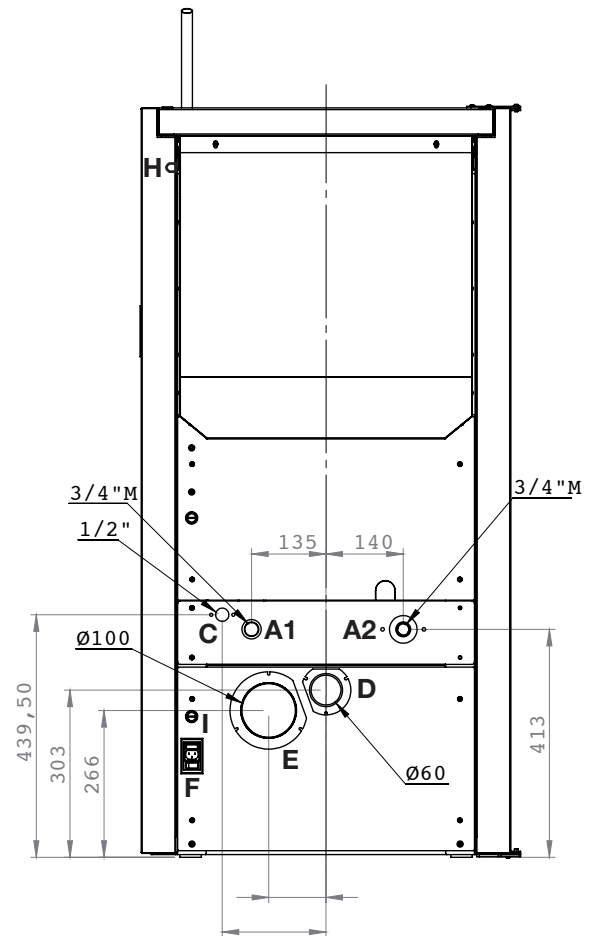
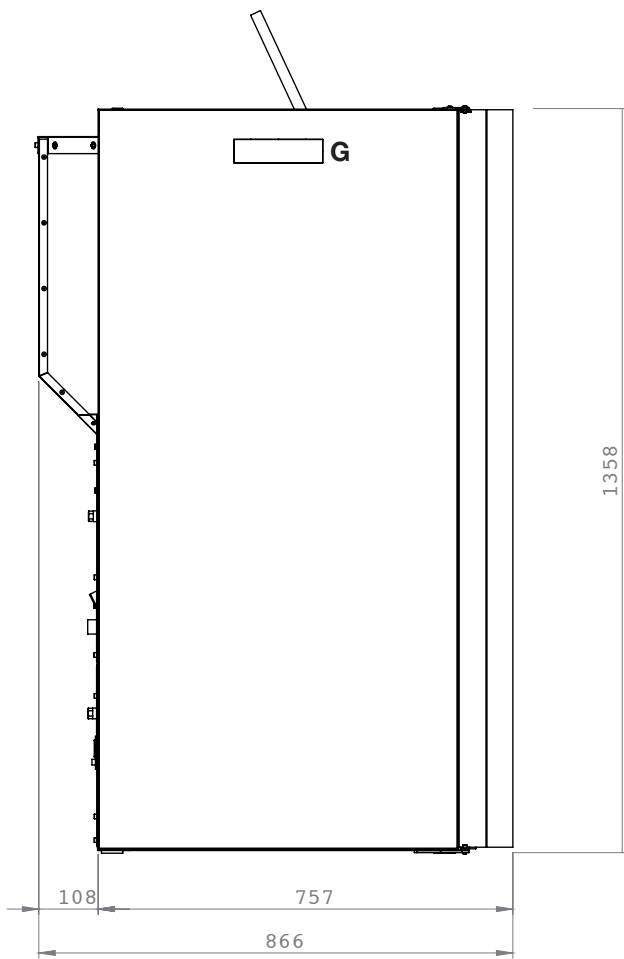
Peletii se incarca prin partea de sus a centralei deschizand o usa. Puneti peletii in buncar.

- Dupa umplerea buncarului, tineti capacul inchis.



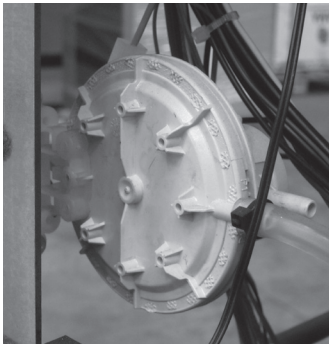
Instructiuni de siguranta si folosire eficienta

- Aparatul nu a fost creat pentru a fi folosit de catre (inc si copii) persoane cu probleme psihice, senzoriale sau mentale, sau fara lipsa de experienta, numai daca aceste persoane sunt intermedicate de catre o persoana responsabila care raspunde de siguranta lor;
- Nu folositi cazanul ca pe o scara sau schela;
- Nu puneti haine la uscat pe centrala
Orice uscator de haine trebuie tinut la distanta fata de centrala.
- Nu deschideti usa centralei cand ea functioneaza.
- Centrala trebuie conectata la un sistem electric echipat cu inpamantare
- Nu spalati interiorul cazanului cu apa.
Apa poate produce un scurt circuit care poate afecta centrala;
- Centrala cu peleti nu este un aparat de gatit;



- A1 = turul pt incalzire
- A2 = retur pt incalzire
- C = supapa de siguranta
- D = admisie aer
- E = evacuare fum
- F = mufa de alimentare
- G = panou de control
- H = senzor de temperatura a apei
- I = presiune

PARAMETRII	M. UNITS	CPC260	CPC280	CPC300
Putere incalzire	kW	25,61	27,17	31,8
Putere nominala la intrare	kW	22,94	24,5	29,14
Putere nominala la iesire	kW	6,34	6,34	6,34
CO concentration at nominal reference (10% O ₂)	mg/m ³	20,8	23,9	33
CO concentration at reduced reference (10% O ₂)	mg/m ³	228,2	228,2	228,2
Eficienta normala	%	89,57	90,09	91,64
Eficienta redusa	%	90,65	90,65	90,65
Consum de peleti (min-max)	kg/h	1,43 - 5,22	1,43 - 5,54	1,43 - 6,48
Suprafata incalzita	mc	450	480	580
Debitul gazelor arse (min-max)	kg/s	0,0048 - 0,0154	0,0048 - 0,0158	0,0048 - 0,0169
Tiraj (min-max)	Pa/mbar	5-8/0,05-0,08	5-8/0,05-0,08	5-10/0,05-0,1
Temperatura gazelor arse (min-max)	°C	63,8 - 132,1	63,8 - 133,4	63,8 - 137,3
Volum apa	litri	60	60	60
Debit ACM	litri/minuto	11,5	12,1	13,8
Presiune maxima de lucru	Bar	2,5	2,5	2,5
Capacitate bunca	kg/litri	80 - 123	80 - 123	80 - 123
Tub evacuare	mm	100	100	100
Diametru admisie	mm	60	60	60
Conexiuni incalzire	Inch	3/4	3/4	3/4
Conexiuni supapa siguranta	Inch	1/2	1/2	1/2
Voltaaj nominal	V	230	230	230
Frecventa nominala	Hz	50	50	50
Consum electric maxim	W	400	400	400
Consum electric la putere medie	W	122	122	122
Consum electric la putere minima	W	107	107	107
Power consumption in standby	W	4	4	4
Presiunea apei (at 10 k)	mbar	250,1	285,9	405
Presiunea apei (at 20 k)	mbar	62,5	71,5	101,2
Autonomie (min - max)	h	15,33 - 55,9	14,45 - 55,9	12,35 - 55,9
Temperatura minima pe retur	°C	56	56	56
Zgomot(in acord cu EN 15036-1)	dB	38	38	38
Clasa centralei		5	5	5
Greutatea centralei	Kg	290	290	290
N° Test Report		K 12032013T1 - K 12032013T2		

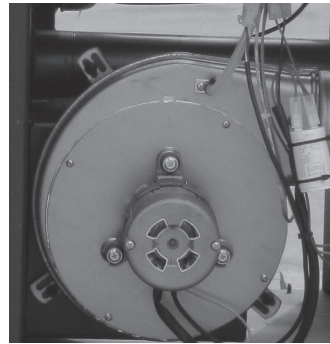


Presostat de siguranta:

monitorizeaza presiunea din tevile de fum. Este proiectat sa opreasca alimentarea snecului cu peleti in cazul in care este opturat sistemul de evacuare a fumului sau este deschisa usa cazanului. Pe ecran va aparea "ALAR-DEP-FAIL".



Motor snec: Daca motorul snecului se opreste, va aparea "ALAR-DEP-FAIL" or "ALAR-SIC-FAIL". Cazanolul va continua sa functioneze pana cand flacara se va stinge.



Senzor de temperatura a gazelor:

masoara temperatura gazelor arse. El va opri centrala cand temperatura este mai mare decat cea setata.

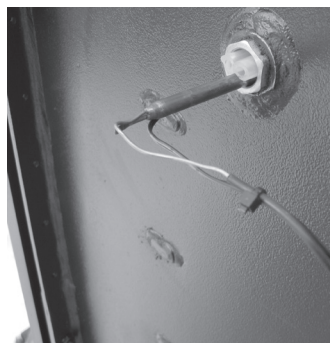


Siguranta electrica:

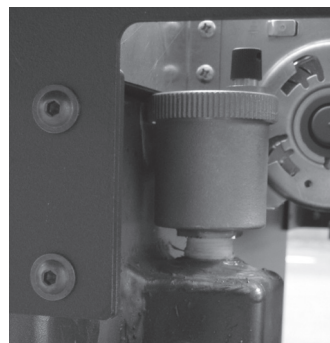
Centrala este protejata de fluctuatiile de curent datorita acestei sigurante. Inca o siguranta se mai afla si pe placa electronica



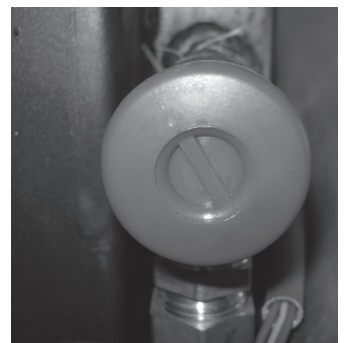
Siguranta termica cu resetare manuala pt temperatura apei: daca temperatura apei ajunge la valoarea 100 °C, centrala se va opri instant, iar pe ecran va aparea "ALAR-SIC-FAIL". Pentru a porni, trebuie resetata manual.



Senzor de temperatura al apei: Daca apa ajunge la temperatura de (100 °C), senzorul intrerupe alimentarea cu pelet.



Supapa de aerisire automata: Aceasta supapa elimina automat aerul din centrala.



Supapa de siguranta: Aceasta supapa intervine pentru a regla suprapresiunea din sistemul hidraulic. Daca presiunea creste peste 2.5 bari, ea da drumul la apa din instalatie.

Funcie anti-inghet: daca senzorul de apa din boiler detecteaza o temperatura a apei mai mica de 5°C, pompa de recirculare este activata imediat pentru a preveni inghetarea instalatiei.

Funcie anti-blocare pompa: daca pompa de recirculare nu este folosita de o perioada indelungata, ea va porni automat periodic timp de 10 secunde.

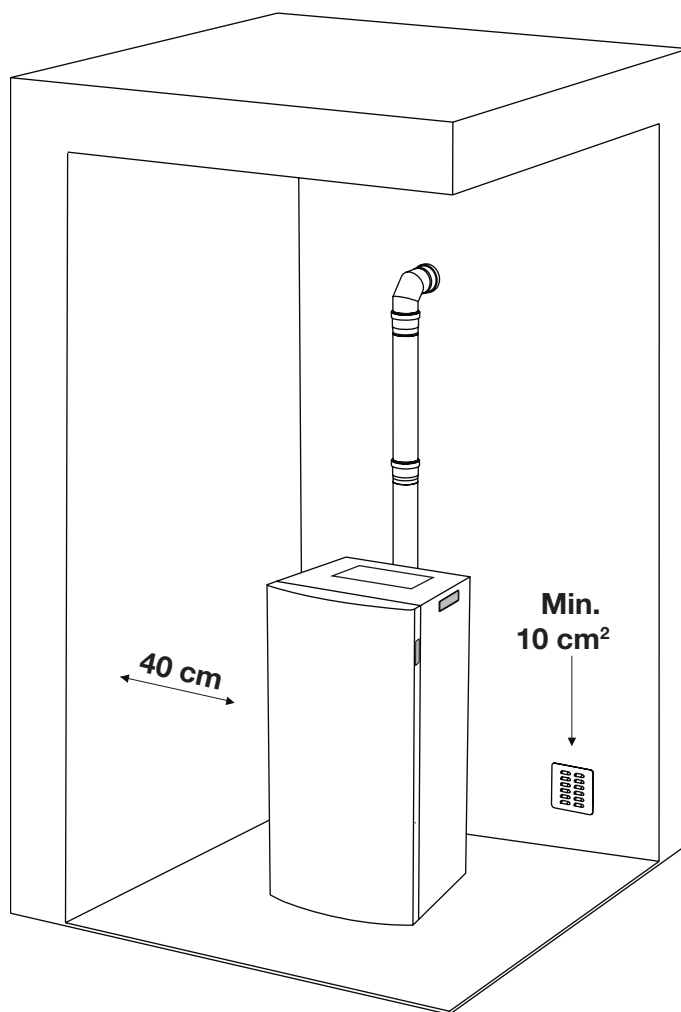
Camera centralei

Asigurați-vă dacă camera în care este instalată centrala îndeplinește toate cerințele și standardele necesare.

De asemenea asigurați-vă dacă podeaua suportă greutatea centralei.

Este necesar montarea unei guri de aerisire pentru ca centrala să aibă destul oxigen.

Marimea minimă pentru gaura de ventilație trebuie să fie de 10 cm^2 .



Cosul de fum

Pentru a monta sistemul de evacuare al gazelor arse, folosiți doar tuburi din materiale care nu sunt inflamabile.

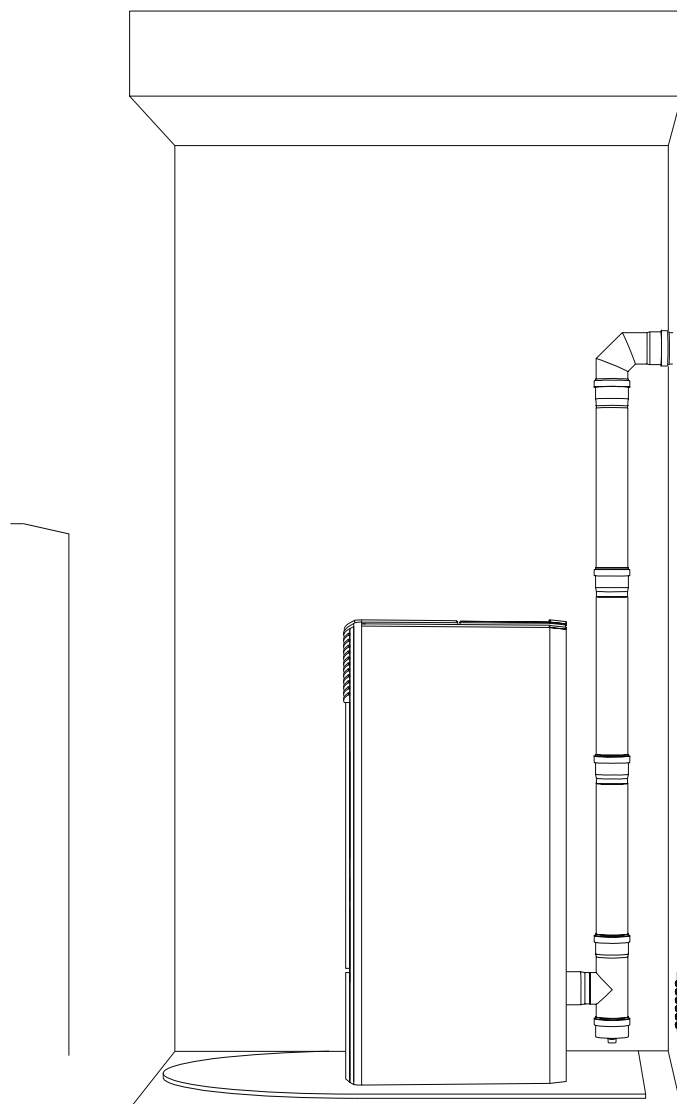
- Tubul de evacuare nu are voie să fie montat împreună cu alt produs care emana fum de orice fel.
- Tubul de evacuare trebuie să fie instalat la o distanță adecvată față de orice material inflamabil
- Secțiunea interioară a tubului de fum trebuie să fie de preferință rotundă și să fie folosite doar coturi de 45 de grade .

- Este recomandat ca hornul să fie echipat cu un loc de colectare al materialelor solide precum și orice fel de condens. Capacul de curățare trebuie să fie ușor de deschis.

- cosul trebuie să aibă o evacuare utilă
- cosul de fum trebuie în așa fel construit încât să prevină patrunderea apei , zăpezii și a altor corpuri străine în interiorul lui.
- secțiunea orizontală trebuie să aibă maxim 2.3 m și maxim trei coturi la 90° .

- in toate cazurile cu coturi la 90 ° ale hornului trebuie pus un racord T pentru inspectie.
- toate sectiunile cosului de fum trebuiesc inbinate in asa fel incat sa fie posibila curatarea lui.

Singura teava pentru horn care este permisa este izolata din inox (cu pereti dubli) neteda pe interior. In partea de jos a cosului de fum, trebuie sa fie un capac pt inspectie si curatare periodica, care se face o data pe an.



Conectarea la conducta de gaze arse

Pentru buna funcționare, conducta de legătură între cazan și coșul de fum sau conducta de evacuare trebuie să aibă o pantă de cel puțin 3% în întinderile orizontale, a cărei lungime nu trebuie să depășească 2 metri și distanța verticală dintre un conector T și un altul (schimbare de direcție) nu trebuie să fie mai mică de 1,5 m.

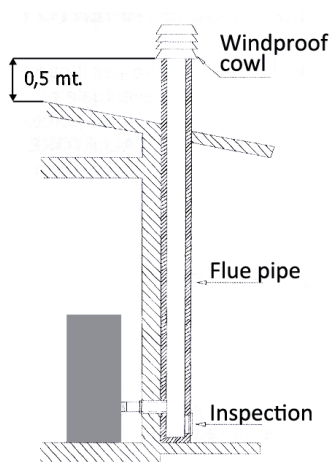


Fig. 2: conectare la conducta de gaze arse

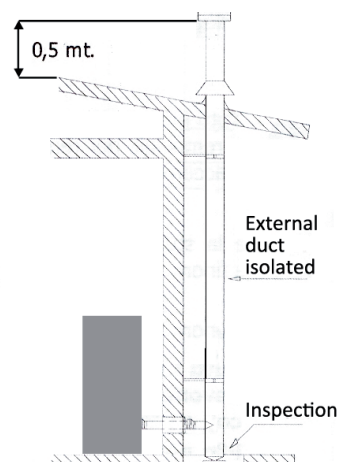
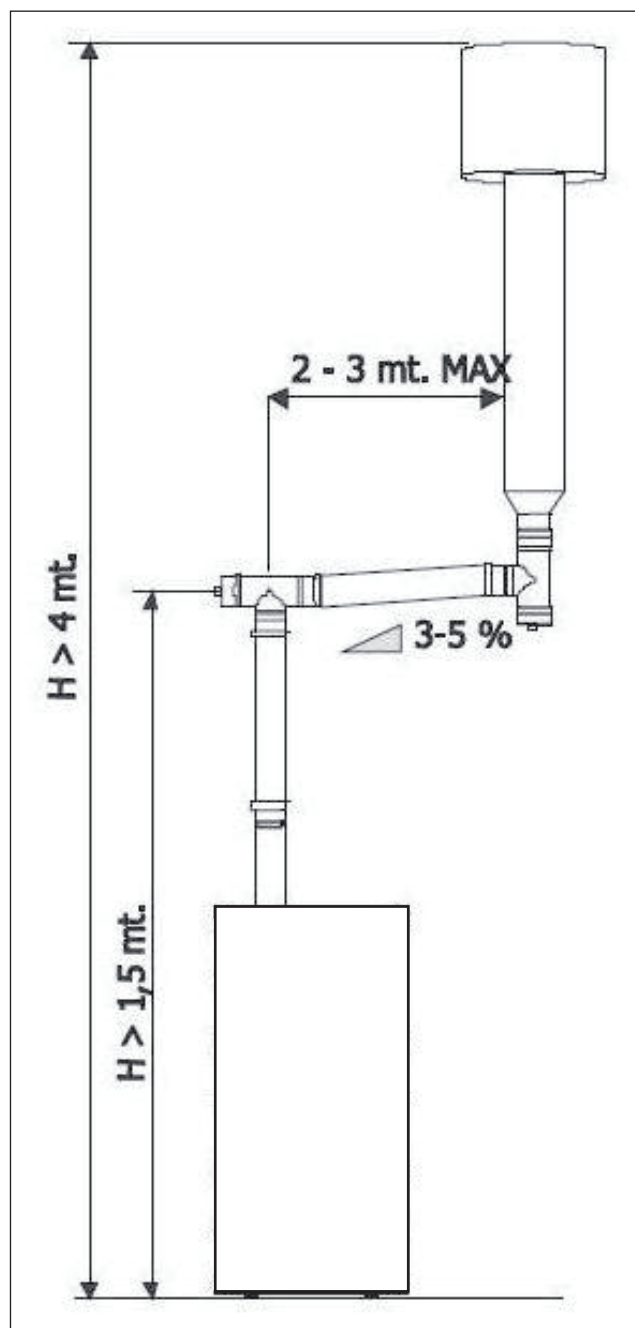
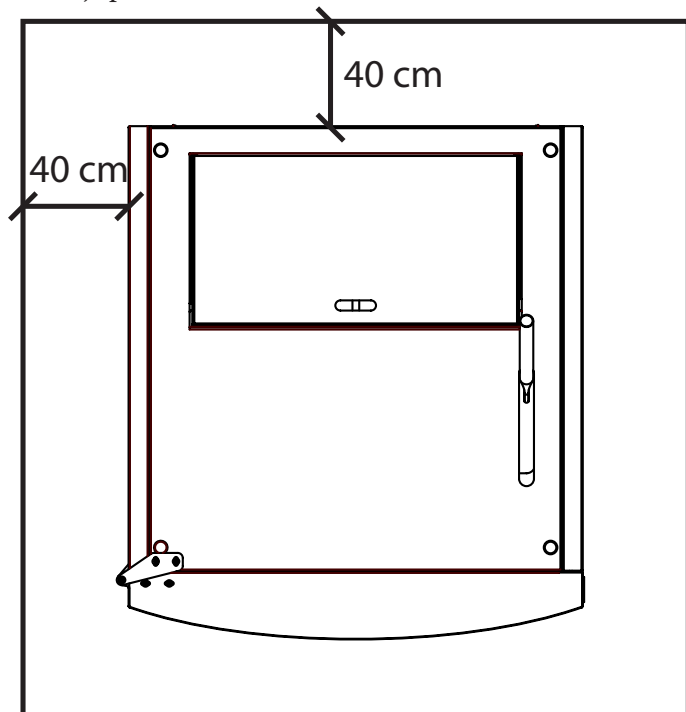


Fig. 3: conectare la un cos de fum exterior cu pereti dubli izolati.

Distanta pana la obiectele din jur

Cazanul trebuie să poată fi inspectat în toate părțile, deci va trebui să păstrați o distanță de cel puțin 40 cm de la spate și părțile laterale. De asemenea, este recomandat să păstrați peletele și toate materialele inflamabile la o distanță potrivită.



OBSERVATII:

- aparatul trebuie instalat de catre un tehnician calificat care indeplineste toate cerintele tehnice .
- cazanul trebuie să fie conectat la un sistem de încălzire și / sau la o rețea de producție de apă caldă sanitară, în concordanță cu performanțele sale și puterea
- aveți nevoie sa luati aminte la toate regulile și legile naționale, regionale, provinciale și municipale din țara în care ați instalat dispozitivul
- verificați dacă podeaua nu este inflamabila: dacă este necesar utilizați o platformă adecvată

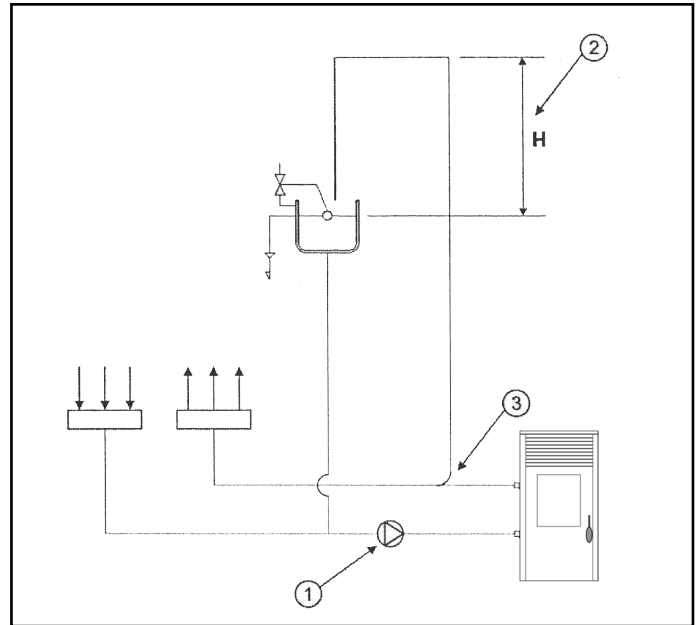
Ar trebui ca aceste dispozitive să fie situate în camere adiacente care comunică cu instalatia.

- nu este permisa instalarea in dormitoare sau bai.
- cazanul este echipat cu un ventilator care extrage gazele arse;
- cazanul funcționează cu temperaturi scăzute ale gazelor de ardere. În timpul instalării să iau măsuri adecvate pentru a preveni formarea de condens.



Conectarea cazanului la sistemul de incalzire trebuie facuta doar de personal calificat.

Producatorul nu se face responsabil pentru stricaciunile produse din cauza instalarii neadecvate.

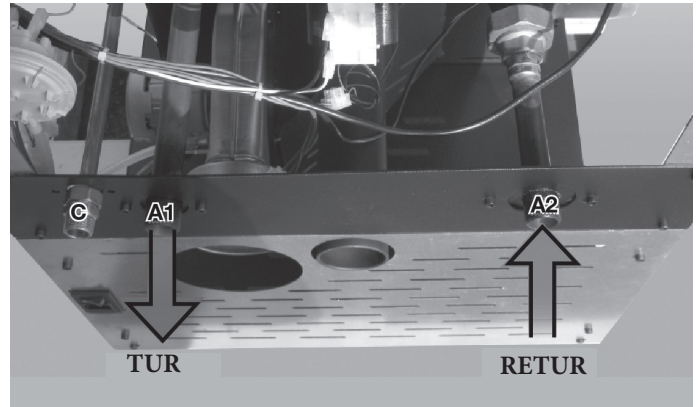


Sistem cu vas inchis

Acest produs a fost proiectat sa functioneze cu sistemul cu vas inchis. Pe langa vasul de expansiune inchis cu care vine echipat cazanul, se mai afla urmatoarele componente:

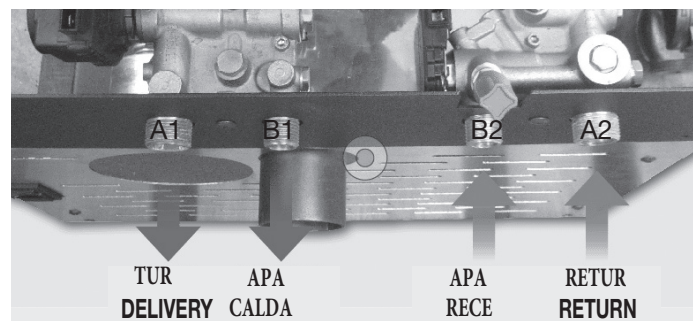
- supapa de siguranta
- termostat de control al pompei
- sunete de alarma ale aparatului
- indicator de temperatura
- indicator de presiune
- alarma audio
- reglaje automate
- termostat de siguranta cu armare manuala
- sistem de recirculare

Diagram connection kit without hot water boiler



Supapa de suprapresiune (C) trebuie să fie întotdeauna conectata la o conductă de scurgere a apei. Tubul trebuie să fie capabile să reziste la temperaturi și presiuni ridicate.

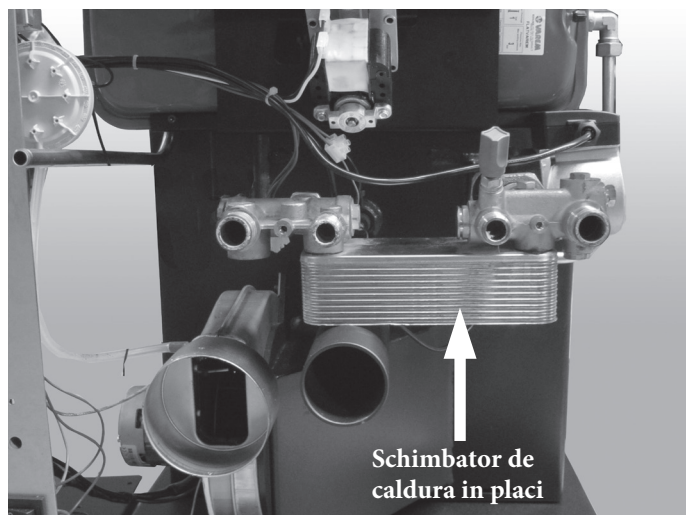
Diagrama de conectare pentru cazan echipat cu kit pentru producerea apei calde menajere



A1 = TUR INSTALATIE INCALZIRE 3/4 " M
 A2 = RETUR INCALZIRE 3/4 " M
 B1 = APA CALDA MENAJERA 1/2 " M
 B2 = INTRARE APA RECE 1/2 " M
 C = SUPAPA DE SIGURANTA 3/4 " M

Cazanul poate fi de asemenea echipat **cu un kit complet de producere apă caldă menajeră**. Acest kit conține :

- un schimbător de căldură în plăci
- o vană cu trei cai
- un robinet
- tevi și conexiuni



Kitul este premontat de către producător și este destinat producerii de apă caldă menajeră. În momentul în care există cerere pentru deschiderea unui robinet de apă caldă, comutatorul de debit comandă supapa comutator pentru a transmite apă caldă conținută în interiorul cazanului spre schimbătorul de căldură în plăci.

În cazul în care încălzitorul este oprit și nu există cerere pentru ACM, sistemul de încălzire după 30 de secunde de la cerere, pornește automat procesul de aprindere pentru a încălzi apa din interiorul cazanului și apoi pentru a încălzi apa sanitară.

Instrucțiuni de utilizare

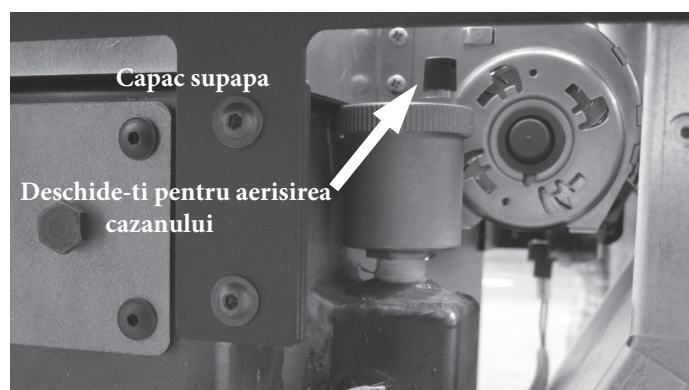
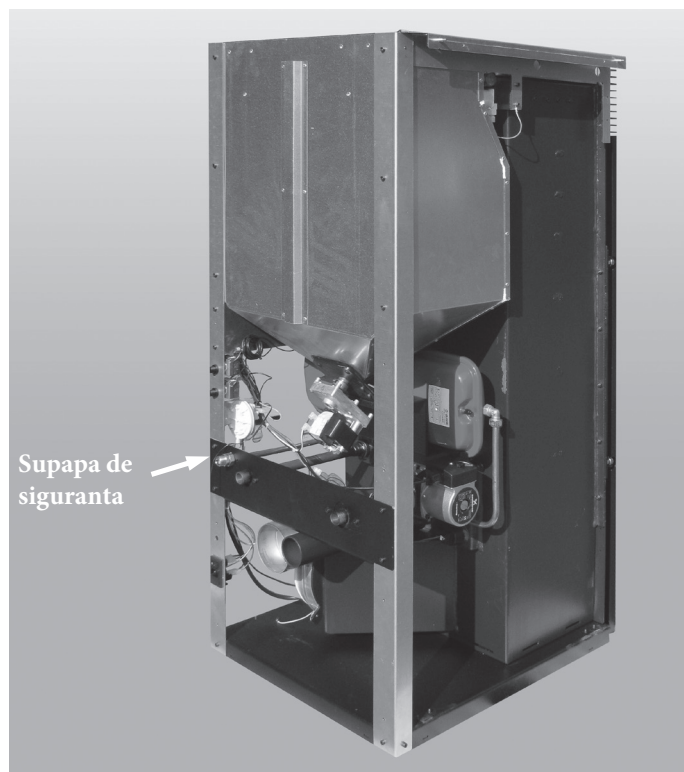
Dacă instalarea cazanului oferă interacțiuni cu un alt sistem complet existent, cu un încălzitor (cazan pe gaz, boiler pe gaz, cazan cu ulei, etc ..), consultați un personal calificat care poate să decida dacă cazanul se poate instala împreună cu sistemul existent conform legilor în vigoare.

Curățarea sistemului

Înainte de a umple sistemul de încălzire cu apă, este recomandat să spălați toate țevile de încălzire ca și cumva să existe depuneri sau tot felul de reziduri. După spălarea sistemului de încălzire este recomandat să umpleți instalația cu antigel pentru a evita coroziunile. Ar fi recomandat să faceți legăturile la instalație prin racorduri flexibile de inox pentru a putea muta cazanul în caz de nevoie.

Acestea sunt la fel de utile ca și sistemul de conducte de aprovizionare și de întoarcere dacă sistemul de încălzire este la un etaj superior decât cazanul.

La supapa de siguranță se conectează o conductă de scurgere pentru a evita udarea podelei pe care este instalat cazanul



Presiunea la umplerea instalației când apa este rece nu trebuie să fie mai mare de **1 bar**.

Pornirea cazanului



Inainte de a porni pentru prima data cazanul, inlaturati din buncar orice componenta care s-ar putea sa arda cum ar fi manualul de utilizare.

Incarcarea cu peleti

Peletii se incarca prin partea de sus a cazanului deschizand usita buncarului. Turnati peletii in buncar.





Nu desfaceti niciodata grila de protectie din buncar. Cand incarcati cu peleti, nu atingeti cu sacul parti calde ale cazanului






Focarul trebuie curatat inainte de fiecare pornire.


Panoul de control (Fig. 2)

Butonul  este folosit pentru a opri/porni cazanul

Butoanele  si  sunt folosite pt ajustarea temperaturii si pentru functiile de programare.

Butoanele  si  sunt folosite pt modificarea puterii. Butonul  este folosit pt ajustarea temperaturii si functii de programare.

Ecranele de sus si de jos sunt folosite pt afisarea mesajelor.

LED	SIMBOL	DESCRIERE
①	 TIME	LED-ul este aprins când UT01 parametrul din meniu nu este pe OFF și programarea săptămânala sau zilnica sunt setate.
②		LED-ul pornește de fiecare dată când soba incarca peleti.
③		LED-ul clipește atunci când placa semnalizeaza o schimbare a temperaturii sau a puterii stabilite de telecomandă în infraroșu.
④	 ok	LED-ul este aprins când temperatura camerei atinge valoarea setată pe ecranul din meniu.
⑤	“SET”	LED-ul clipeste intermitent pentru a indica faptul că ați introdus meniul utilizatorului / tehnicianului pentru a seta temperatura
⑥		LED-ul porneste cand pompa de recirculare este in functiune.

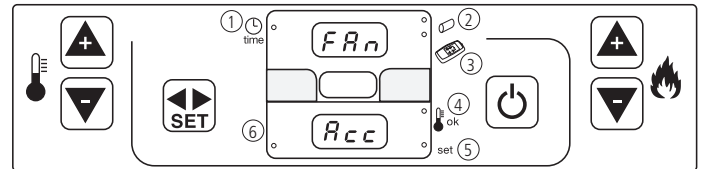


Fig. 2

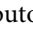


Este obligatoriu sa folositi peleti din lemn uscat de maxim 6 mm in diametru.

Verificari preliminare

Inainte de a porni cazanul, asigurati-va de faptul ca buncarul este incarcat, usa cu sticla este inchisa si ca presiunea este corecta.

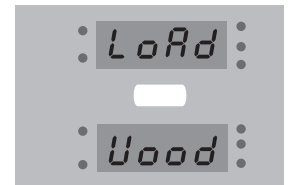
Pornirea cazanului

Apasa butonul  pentru cateva secunde pentru a pornii centrala.

“FAN” va aparea pe displayul de sus si “ACC” pe displayul de jos.



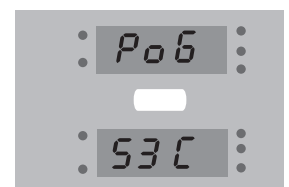
“LOAD WOOD”, este urmatoarea faza, care indica faptul ca se incarca peleti in focar.



Cand temperatura fumului ajunge la 50° C (approx. 10 minute), cazanul va confirma aprinderea: “FIRE” va aparea pe ecranul de sus si “ON” pe cel de jos.



Dupa aceasta faza care dureaza cam 5 min, apare puterea de lucru (ex. “POB”) si temperatura camerei (ex. “25”), vor aparea simultan pe ambele ecrane ale cazanului.



Daca flacara nu porneste in primele 10 min , pe ecran va aparea: “ALAR” pe ecranul de sus si cuvintele “NO ACC”: pe ecranul de jos.

Asteptati 10 min pana centrala se opreste , verificati focarul dupa care reluati o noua pornire.

Observatii:

In cazul in care centrala intra repetat in alarma de pornire, luati legatura cu centrul service. In acest caz, pana asteptati tehnicianul, puteti aprinde peletul cu ajutorul unor cuburi solide pt aprinderea focului.

Procedura de pornire manuala:

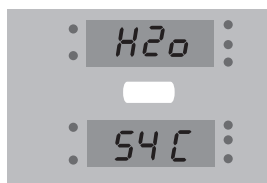
- deschide usa;
- puneti bucata de combustibil solid impreuna cu cativa peleti in focar;
- aprindeti bucata cubica de combustibil solid din focar
- asteptati cateva minute dupa care inchideti usa
- porniti modul normal de pornire al cazanului.



Nu folositi substante inflamabile pentru a aprinde focul. In timpul incarcari cu peleti nu atinge sacul de pelti de partile calde ale centralei.

Setarile de temperatura si de putere

Puterea de incalzire se seteaza apasand butoanele si .



Pentru a seta temperatura apei apasa tasta doar o data. Veti vedea cuvintele "SET H20" clipind in partea de sus a ecranului. Veti citi temperatura apei in partea de jos a ecranului.

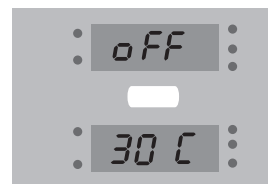
Folositi tastele si pentru a creste sau descreste temperatura dorita.

Nivelul minim si maxim de te: 30°C – 80 °

C

Procedura de oprire a cazanului

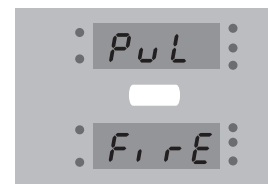
Opriti centrala apasand butonul , pentru cateva secunde. mesajul "OFF" va aparea in partea de sus a ecranului.



Alimentarea cu peleti se va opri imediat, dar ventilatorul din centrala va continua sa functioneze pana ea se va raci.

OBSERVATII:

Centrala este echipata cu un sistem de curatare automata care se activeaza la un anumit interval de timp. Pe ecran va aprea mesajul "PUL FIRE".


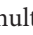



Nu scoateti centrala din priza pana aceasta nu isi termina ciclul de oprire;

In cazul in care centrala este oprita si temperatura din jurul ei este mica, s-ar putea ca pompa si ventilatorul sa porneasca automat pentru a preveni inghetul. In cazul unei caderi de curent centrala se va opri, iar la revenirea curentului ventilatorul va porni pentru cateva minute.

Pe ecran vor aparea cuvintele "COOL FIRE". Dupa ce faza de racire va fi completa, centrala va reporni automat la parametrii la care a fost setata.



Funcția timer-termostat este folosită ca să programați centrala să se oprească și să pornească automat în funcție de un program săptămânal.

Pentru a accesa programarea țineți butonul  apăsat pentru câteva secunde, "UT01" va apărea în partea de sus a ecranului: prin apăsarea butonului  de mai multe ori se pot face reglajele în funcție de tabelul de mai jos. Centrala poate fi programată în funcție de nevoile tale. Apasa  butonul pentru a ieși din faza de programare.

Acești sunt parametrii pentru reglarea programelor:

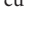
Parametrii	Descriere	Valori programabile
UT01	Activare sau dezactivare program săptămânal	OFF; Day 1, ..., Day7
UT02	Reglarea orei	De la 00 la 23
UT03	Reglarea minutelor	De la 00 la 60
UT04	Setarea parametrilor tehnici	Rezervat
UT05	Reglarea primei porniri a cazanului	De la 00:00 la 23:50 cu pași de 10-minute
UT06	Reglarea primei opriri a cazanului	De la 00:00 la 23:50 cu pași de 10-minute
UT07	Selectarea zilei săptămânii, prima activare	Între on/off pentru zilele de la 1 la 7
UT08	Reglarea celei de a doua porniri a cazanului	De la 00:00 la 23:50 cu pași de 10-minute
UT09	Reglarea celei de a doua opriri a cazanului	De la 00:00 la 23:50 cu pași de 10-minute
UT10	Selecție zi din săptămână, a doua activare	Între on/off pentru zilele de la 1 la 7
UT11	A treia pornire a cazanului	De la 00:00 la 23:50 cu pași de 10-minute
UT12	A treia oprire a cazanului	De la 00:00 la 23:50 cu pași de 10-minute
UT13	Selecție zi din săptămână, a treia activare	Între on/off pentru zilele de la 1 la 7
UT14	A patra pornire a cazanului	De la 00:00 la 23:50 cu pași de 10-minute
UT15	A patra oprire a cazanului	De la 00:00 la 23:50 cu pași de 10-minute
UT16	Selecție zi din săptămână, a patra activare	Între on/off pentru zilele de la 1 la 7

UT01: Activarea sau dezactivarea programului zilnic și setarea orei curente.


Acest parametru este folosit pentru a seta ziua săptămânii. Apasa  și  pentru a selecta valoarea dorită după cum este arătat și în tabelul de mai jos:

Ecran superior	SEMNIFICATIE
Ziua 1	Luni
Ziua 2	Marti
Ziua 3	Miercuri
Ziua 4	Joi
Ziua 5	Vineri
Ziua 6	Sambata
Ziua 7	Duminica
OFF	Oprire timer-termostat

Exemplu:

dacă azi este joi, selectează "ZIUA 4"; dar selectează "OFF" pentru a porni manual cazanul (fără programare). Apasați butonul  pentru a ajunge la parametrii doriti.


UT02: Setarea orei curente

Acest parametru este folosit pentru a seta ora centralei. Apasa butonul  și  pentru a seta ora dorită.


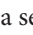
UT03: Setarea minutelor

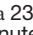
Apasa butonul  și  pentru a seta minutele dorite.

UT04: Setare parametrilor tehnici



Apasa butonul  pentru a ajunge la parametrii doriti.

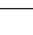
UT05: Setarea primei porniri a cazanului

Acest parametru indică timpul în care cazanul va porni: folosiți butoanele  și  pentru a seta timpul dorit, cu pași de 10-minute.


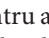
Apasa butonul  pentru a merge la parametrii doriti.

UT06: Setarea opririi automate a cazanului

Acest parametru indică timpul când cazanul se va opri automat: folosiți butoanele  și  pentru a seta timpul dorit, pași de 10-minute.

Apasa butonul  pentru a merge la parametrii doriti.

UT07: Setarea zilei saptamanii

Apasati butonul  pentru a selecta ziua. Apasa butonul  pentru activare (ON) sau dezactivare (OFF) conform tabelului de mai jos:

Ecranul de sus	Zi	Ecranul de jos
Ziua 1	Luni	ON1/OFF1-Da sau NU
Ziua 2	Marti	ON2/OFF2-Da sau Nu
Ziua 3	Miercuri	ON3/OFF3-Da sau Nu
Ziua 4	Joi	ON4/OFF4-Da sau Nu
Ziua 5	Vineri	ON5/OFF5-Da sau Nu
Ziua 6	Sambata	ON6/OFF6-Da sau Nu
Ziua 7	Duminica	ON7/OFF7-Da sau Nu

In exemplul de mai jos,cazanul va porni doar sambata si duminica.

Ziua 1 Luni	Ziua 2 Marti	Ziua 3 Miercuri	Ziua 4 Joi	Ziua 5 Vineri	Ziua 6 Sambata	Ziua 7 Duminica
off 1	off 2	off 3	off 4	off 5	on 6	on 7

Confirmati si continuati cu tasta .

UT08 → UT16

Continuati asa cum este indicat pentru a seta a doua, a treia si a patra pornire automata.

Daca centrala este controlata de un termostat de ambient, "ECO TERM" va apare pe ecranul cazanului dupa ce este atinsa temperatura ambientala ceruta.

Semnale de alarma

In functie de defectiunea pe care o are, centrala va afisa pe ecran mesaje pentru a stii ce solutie trebuie aplicata. Urmatorul tabel ne arata alrmele afisate dar si rezolvarea :

Ecranul de sus	Ecranul de jos	Tip de avarie	Solutie
ALAR	NO ACC	Cazanul nu poate sa pornesca, este prima aprindere	Umpleti bunarul cu peleti si reporniti din nou dupa curatarea focarului.
ALAR	NO FIRE	Cazanul s-a stins in timpul functionarii	Umpleti bunarul cu peleti
ALAR	SOND FUMI	Senzorul de fum este defect sau s-a deconectat de la placa electronica.	Contactati centrul autorizat
ALAR	HOT H2O	Temperatura apei a ajuns la 90°C. Pompa de recirculare este defecta sau nu este apa in instalatie.	Verificati alimentarea cazanului. Verificati daca calcarul nu blocheaza pompa.
ALAR	SOND H2O	Senzorul de apa nu este conectat. Este un scurt circuit la senzorul de apa	Verificati daca senzorul de apa nu este deconectat. Contactati centrul autorizat
ALAR	HOT TEMP	Temperatura fumului este mai mare de 280°C	Avarie la senzorul de fum. Contacteaza centrul autorizat
COOL	FIRE	A fost pana de curent	Cum se remediaza pana de curent cazanul va afisa COOL FIRE. Dupa completarea ciclului, cazanul va porni automat
ALAR	FAN FAIL	Ventilatorul este defect sau hornul este infundat	Contacteaza centrul autorizat
ALAR	DEP FAIL	Horn sau caile de fum din cazan infundate	Camera de ardere trebuie sa fie inchisa. Verificati functionarea ventilatorului; verificati cosul de fum. Daca nu reusiti, contactati centrul de service
ALAR	SIC FAIL	Supraincalzirea cazanului	Resetati siguranta termica din spatele cazanului. Daca problema revine, contactati centrul autorizat.
ALAR	PRESS	Presiunea apei este mai mica de 0,5 bar sau mai mare de 2,3 bar	Scade sau creste presiunea instalatiei in functie de nevoie
SERV		Cazanul a functionat 1300 de ore. Necesita mentenanta suplimentara	Contactati centrul autorizat.

Termostat cu armare automata

Aprindere esuata

Daca flacara nu se aprinde in primele minute sau temperatura fumului nu ajunge la temperatura setata, pe ecran va fi afisat "ALAR NO ACC" .

Apasa tasta "On/Off" pentru a reseta alarma.

Asteptati pana faza de racire este completa ,curatati focarul, dupa care reporniti cazanul.



Oprirea in timpul functionarii

Cazanul se opreste in timpul functionarii, de exemplu daca nu are peleti sau daca motorul snecului este defect. Pe ecran va aparea "ALAR NO FIRE" si centrala se va stinge.

Siguranta termica.

Presiunea instalatiei este controlata electronic si trebuie sa fie intre 0,5 si 2,3 bar. In cazul in care presiunea nu este corecta, pe ecran va aparea "ALAR PRESS" .

Pana de curent.

In cazul unei pene de curent, cazanul , la revenirea curentului, va afisa COOL FIRE. Asteapta pana cand faza de racire este finalizata, dupa care reporniti cazanul.



Orice curatare a partilor cazanului trebuie facuta cu cazanul rece. Daca centrala este folosita cu peleti de calitate, curatarea trebuie facuta mai rar.

Parti	Zilnic	La 2-3 zile	Saptamanal	La 15 zile	La 30 zile	La fiecare 60-90 zile	La 1 an
Focar	◇						
Curatarea compartimentului de cenusa.		◇					
Curatarea tavitei de cenusa		◇					
Schimbator de caldura	◇						
Curatarea ventilatorului si a schimbatorului de caldura						•	
Curatare completa a schimbatorului							•
Curatare "T" cos de fum						•	
Cos							•
Cenusa de pe usa						•	
Partile interioare							•
Tevi de fum							•
Pompa de recirculare							•
Plate heat exchanger							•
Componente hidraulice							•
Componente electrice							•

◇ de catre utilizator

• de catre personal calificat

DE CATRE UTILIZATOR

CONTROL ZILNIC

Cazanul necesita o curatare usoara a unor parti.

Curatati gratarul focarului folosind o unealta pentru indepartarea cenusei din gauri sau a peletilor care nu au ars.

De fiecare data, curatati rezidurile din gratar inainte de a porni.

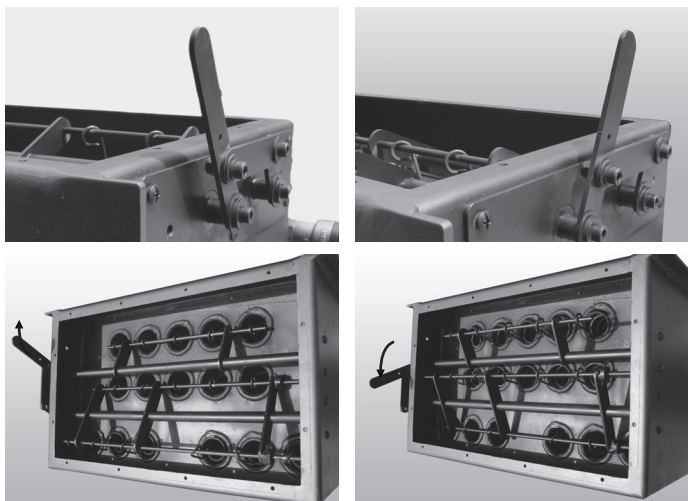
Cand pozitionati focarul, trebuie sa fiti atenti sa il puneti in dreptul bujiei de aprindere.



Absenta curatirii focarului poate duce la aprinderi esuate ale cazanului sau la alte probleme.

Curatarea schimbatorului de caldura -cazan oprit

Colmatarea actioneaza ca o izolatie in interiorul schimbatorului de caldura, de aceea este important sa fie curatat cat mai bine. Trageți și împingeți rapid pentru 5-6 ori maneta, astfel încât arcurile sa poata elimina funinginea depusă pe conducte.



Verificare la fiecare 2/3 zile

Curatarea compartimentului de cenusa

Curatati si goliti sertarul de cenusa, dar fiti atenti ca cenusa sa nu fie calda. Cenusa trebuie sa fie rece pentru a putea folosi un aspirator de cenusa.



Curățare cenușii și camera de ardere, inclusiv bujia de aprindere

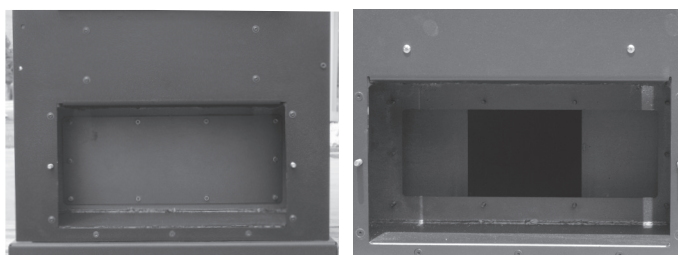
Curatarea suprafetelor din inox si a suprafetelor fine

Normal aceste suprafete nu trebuiesc curatate, dar daca este cazul este interzisa folosirea substantelor abrazive. Pentru aceste suprafete se pot folosi servetel de hartie sau material de bumbac. Se poate folosi solutie pentru geamuri.

Verificati la fiecare 60/90 de zile

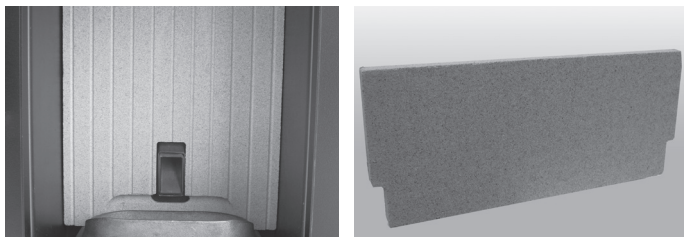
Curatarea camerei ventilatorului.

In interiorul camerei de cenusa se mai afla un capac fixat cu suruburi prin care ajungem la camera ventilatorului si la partea de evacuare fum. Utilizati un aspirator pentru extragerea cenusei, dupa care verificati integritatea snurului de etansare.



Curatarea elementelor Izolante

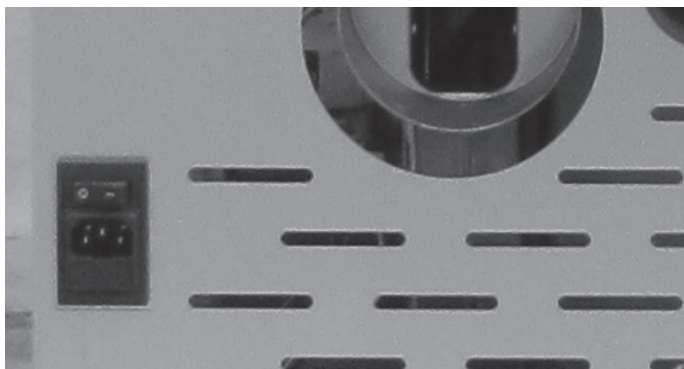
Cazanul este dotat cu doua elemente de vermiculuita: In parte de sus a camerei de ardere si in partea din fata .



Vermiculuita este un material mineral folosit in industrii si ca material izolator termic sau acustic. In acest caz, este folosita pentru a evita dispersiile inutile de caldura. Pentru ca este fragil este recomandat sa il manevrati cu atentie si sa il curatati doar cu un material uscat.

Oprirea totala a cazanului

In perioada cand cazanul este scos din functiune el trebuie deconectat de la priza. Pentru o mai buna siguranta va recomandam sa luati cablul electric din spatele cazanului mai ales daca sun copii in preajma.



Inainte de a pune cazanul in perioada de pauza a anului , este recomandat sa scoateti toti peletii din buncar cu un aspirator pentru a evita unele complicatii la pornirea de inceput de sezon. Daca atunci cand apasati butonul de pornire (situat in spatele sobei) nu face ca ecranul de control sa se aprinda, inseamna ca siguranta electrica a cazanului este arsa. In spatele cazanului se afla suportul sigurantei chiar sub cablul de alimentare. Cu o surubelnita deschideti compartimentul sigurantei si schimbati-o daca este necesar (3,15 AT model siguranta).

Curatarea cazanului de catre TEHNICIAN

VERIFICARE ANUALA

Compartimentul ventilatorului.

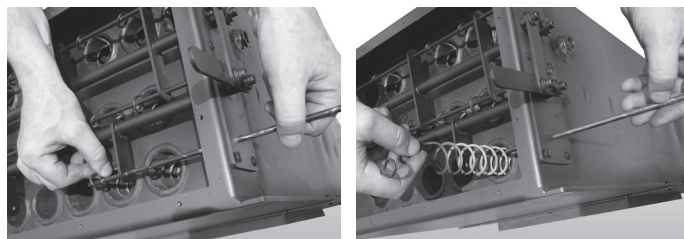
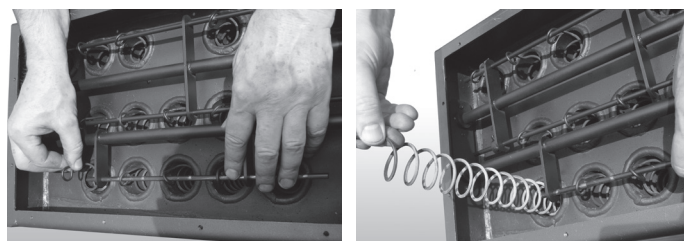
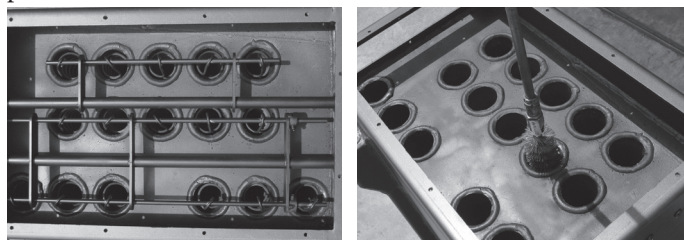
Desfaceti suruburile care tin ventilatorul si curatati .

Curatare cos fum

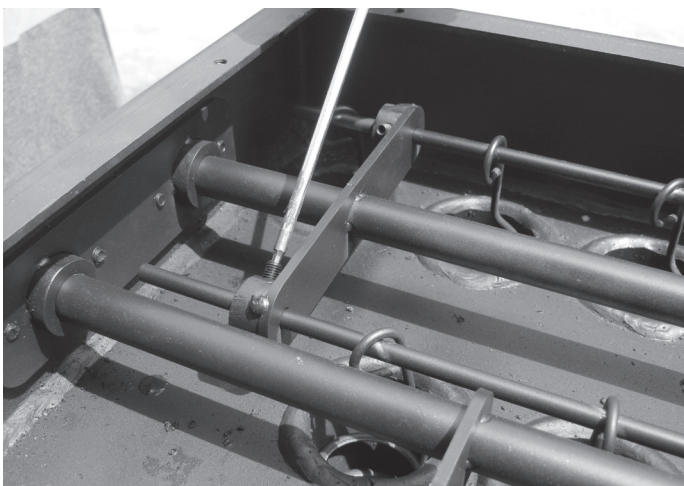
Curatati cosul de fum in special a fittingului "T", a coturilor si a partilor orizontale.

Curatarea schimbatorului de caldura

Ridicati capacul de sus care acopera tuburile desfacand suruburile cu care este fixat. Scoateti afara cele 16 arcuri de curatare din tuburi, dupa care curatati fiecare tub cu o perie.



O data pe an este obligatoriu sa faceti o curatare generala, dar facuta doar de catre personal calificat.



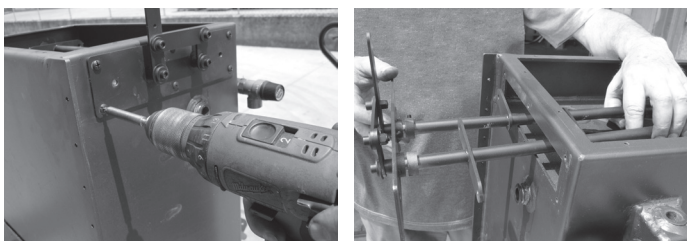
In cazul in care nu este facuta bine curatarea, se pot observa urmatoarele:

- combustie slaba
- inegrirea sticlei
- infundarea rapida a focarului cu cenusa si peleti nearsi
- foarte multa cenusa in sertarul de depozitare si performante slabe

Verificarea partilor electronice si mecanice trebuie facuta doar de catre personal autorizat si calificat.

Recomandam ca mentenanta anuala sa fie facuta de catre personal calificat. Trebuie facuta verificarea vizuala si functionala a urmatoarelor componente:

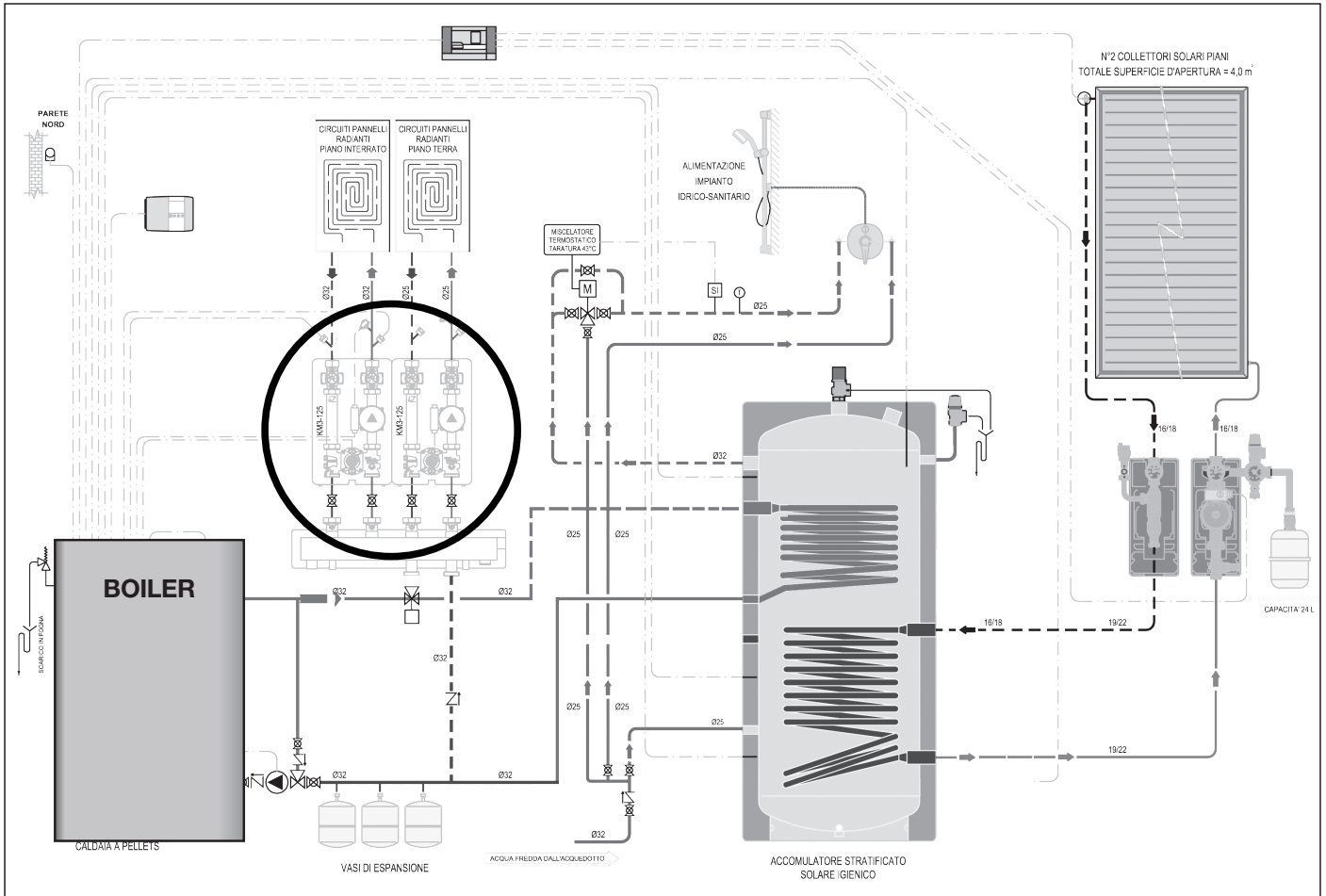
- motor snec
- ventilator fum
- senzor de fum
- schimbator de caldura
- bujie aprindere
- termostat pelet
- senzor temperatura ambientala
- presostat
- placa electronica
- sigurante cazan si placa electronica



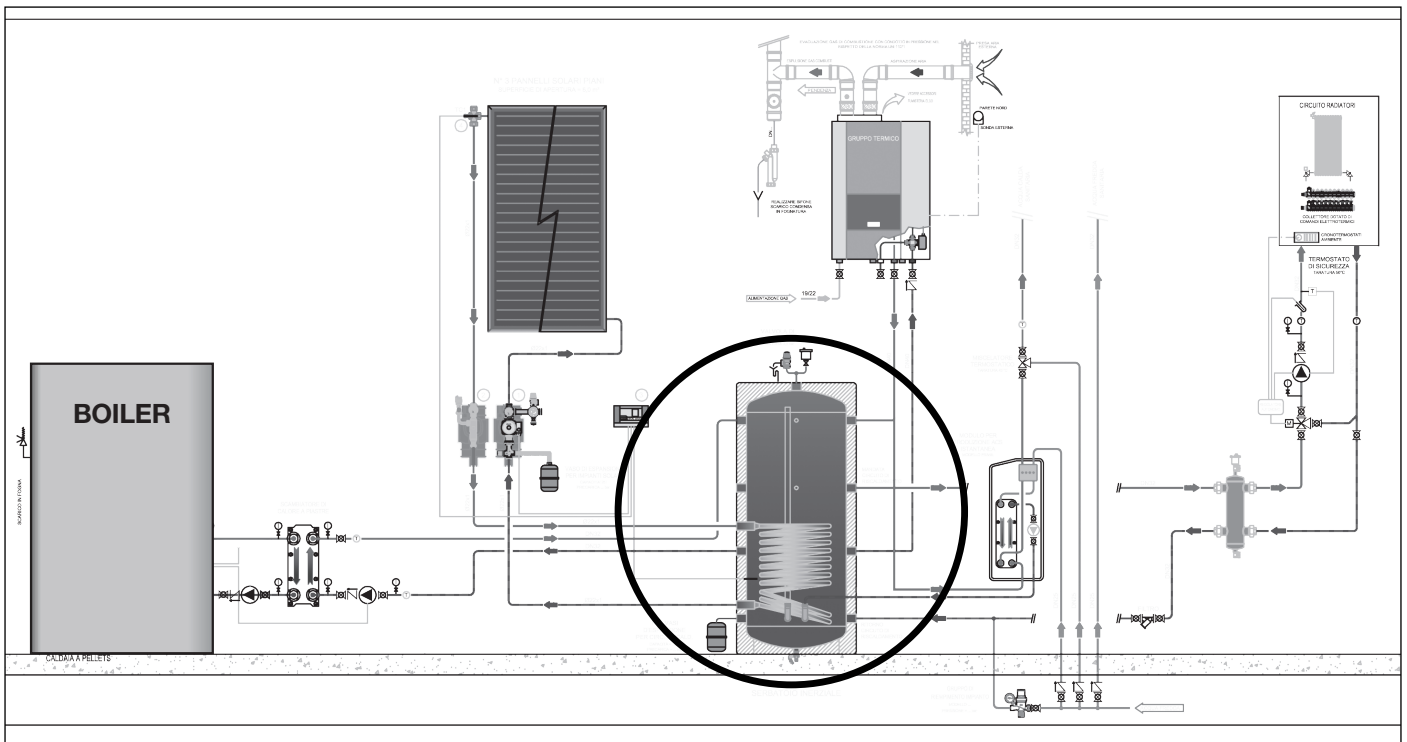
Dupa efectuare curatarii schimbatorului de caldura, este important sa fixati capacul de sus corect fara a distruge snurul de fibra care etanseaza.

Aceasta curatare generala trebuie facuta la sfarsitul sezonului pentru ca rezidurile ramase impreuna cu umiditatea din aer sa nu faciliteze intarirea depunerilor care duce automat la o curatare mai grea a partilor cazanului.

Exemplu cu doua surse de caldura: solara si biomasa, incalzire in pardoseala



Trei surse de caldura: centrala gaz, cazan peleti, panouri solare



**CERTIFICAT DE
CALITATE ȘI GARANȚIE**

**Termo
Life**

Produs / Model.....

Serie fabricație

Cumpărător.....

Adresa.....

Unitatea vânzătoare.....

Adresa.....

Facture nr.....din date de.....

Data P.I.F (punere în funcțiune).....

Prin Centrul Srevice.....Tel.....

**GARANȚIA SE ACORDĂ DOAR DACĂ UTILIZATORUL PREZINTĂ FACTURA
SI CERTIFICATUL DE GARANȚIE COMPLETAT INTEGRAL.**

IMPORTATOR

S.C. Dcarto Instal SRL

CENTRU SREVICE

CUMPĂRĂTOR

Am luat la cunostință precizarile

făcute în prezentul certificate

L.S. Atorizare ISCIR

CERTIFICAT DE GARANȚIE

Garanția se aplică în conformitate cu O.G. 21/1992, O.G. 174/2008
O.G. 58/2000, H.G. 786/1996, Legea 11/1994 și Legea 449/2003

I. Condiții generale de Garanție

Beneficiarul, împreună cu vânzătorul, este obligat ca în momentul cumpărării să verifice dacă ambalajul conține toate accesoriile și subansamblele și dacă aparatul este în stare bună.

1. Produsul a fost predat cumpărătorului împreună cu:
 - factura originală
 - avizul de însoțire a mărfii
 - documentația tehnică
 - certificatul de garanție completat de unitatea vânzătoare.
2. **Dacarto Instal SRL nu-și asumă răspunderea pentru alegerea greșită a echipamentului. Pentru o dimensionare corectă apălați la o firmă autorizată, fie pentru un calcul, fie pentru un Proiect Tehnic.**
3. Documentația tehnică, Certificatul de Garanție, Factura de Cumpărare se vor păstra la locul de instalare al echipamentului.
4. Durata medie de utilizare și garanția acordată pentru produsele TermoLife acoperite de prezentul Certificat sunt precizate în tabelul de mai jos:

Echipament	Durata medie de viață	Termen de garanție
Sobe cu peleți	15 ani	2 ani
Termo-sobe cu peleți	15 ani	2 ani
Cazane cu peleți	15 ani	2 ani

Notă:

Garanția și durata medie de viață specificate în table se referă la corpul cazanului. Pentru restul componentelor cazanelor (electronice, dispozitive de măsurat, component provenite de la terți furnizori, etc.) garanția este de 2 ani. Focarul și bujia de aprindere sunt piese consumabile și nu fac obiectul garanției.

5. **Garanția se derulează de la data punerii în funcțiune, dar nu mai târziu de 2 luni de la achiziționare. Dacă punerea în funcțiune se realizează după trecerea celor 2 luni de la achiziție, perioada de garanție începe de la data facturii.**
6. Prezentul CERTIFICAT DE GARANȚIE confirmă calitatea produselor TermoLife limitându-se numai asupra defectelor de material sau de execuție datorate producătorului, înțelegându-se prin aceasta repararea sau furnizarea gratuită a oricărei piese care prezintă vicii de fabricație, constatate numai de către unul din centrele de service autorizate de S.C. Dacarto Instal S.R.L. Se garantează funcționalitatea și păstrarea performanțelor termice pe perioada sus menționată, în condițiile montării și exploatării în condiții normale, în conformitate cu normativele, prescripțiile tehnice și legislația în

vigoare. Orice inconvenient ce decurge din nerespectarea acestora, cade în sarcina exclusivă a utilizatorului.

7. În situația în care se constată că defecțiunea reclamată se datorează unei exploatare sau întreținerii incorecte a echipamentului, beneficiarul va suporta integral atât contravaloarea pieselor înlocuite, cât și manopera de reparație și cheltuielile de deplasare la intervenție.
8. Pentru a putea beneficia de avantajele oferite de garanție, în această perioadă, pentru orice intervenție trebuie să apelați exclusiv la firme de service autorizate. În caz contrar produsul își va pierde garanția. Dacarto Instal prin unitățile de service autorizate, asigură efectuarea activităților de service atât în perioada de garanție cât și în postgaranție pe toată durata de utilizare a echipamentului. Garanția se acordă în condițiile respectării conținutului prezentului CERTIFICAT DE GARANȚIE, a documentației tehnice însoțitoare și a prescripțiilor din legislația în vigoare.
9. La apariția și reclamarea unei defecțiuni, firma de service agreată are obligația de a asigura intervenția în maxim 15 zile calendaristice de la data înregistrării solicitării.
10. Garanția este valabilă numai pe teritoriul României și numai pentru produsele importate și distribuite de S.C. Dacarto Instal S.R.L.

II. OBLIGAȚIILE UTILIZATORULUI

- Să păstreze în stare bună documentele echipamentului (cartea tehnică, certificate de garanție, facturi de achiziție) pe toată durata de viață a acestuia;
- Să instaleze echipamentele numai prin prestatori de specialitate (personae juridice) autorizați ISCIR în domeniu, altfel pierde dreptul de garanție a produselor cumpărate în cazul nerespectării acestor prevederi legale;
- Să solicite prestatorului care a instalat echipamentul Procesul verbal de recepție a lucrărilor de montaj/instalare și a probei de presiune a instalației;
- Să prezinte prestatorului de specialitate care execută punerea în funcțiune;

- a) Procesul verbal de recepție a lucrărilor de montaj și instalare;
- b) Procesul verbal de recepție a lucrărilor de racordare la rețeaua de combustibil;
- c) Proiectul instalației (dacă este cazul)

Inexistența acestor documente va conduce la imposibilitatea efectuării punerii în funcțiune.

- Să supună echipamentul lucrărilor de verificare tehnică periodică la interval maximum de 2 ani, conform PAT-A1 2010 Colecția ISCIR;
- Să solicite prestatorului de specialitate care efectuează punerea în funcțiune explicații și demonstrații practice cu privire la modul de exploatare și întreținere a aparatului (în conformitate cu instrucțiunile fabricantului)

Este strict interzisă încredințarea aparatului unor persoane sau agenți economici neautorizați de ISCIR pentru a efectua intervenții și reparații la acesta, deoarece siguranța dvs. și a celorlalți este pusă astfel în pericol, iar echipamentul își pierde garanția.

Toate lucrările care necesită autorizare se vor executa prin societăți autorizate ISCIR la tarifele acestora.

Nerespectarea acestor condiții, care ar face imposibilă punerea în funcțiune la data stabilită, obligă utilizatorul la plata costurilor de deplasare și intervenție aferente punerii în funcțiune.

III. OBLIGAȚIILE SOCIETĂȚII DE SERVICE

1. Echipamentele nominalizate în prezentul Certificate de Garanție vor fi puse în funcțiune de către un specialist al unei firme agreate de S.C. Dacarto Instal S.R.L. și care va efectua următoarele operații: De asemenea punerea în funcțiune poate fi efectuată telefonic doar la următorul nr:0733/966.852
 - Verificarea respectării condițiilor de punere în funcțiune;
 - Verificarea corectitudinii execuției montajului echipamentului;
 - Verificarea eficienței dispozitivelor de siguranță și control ale echipamentului;
 - Efectuarea reglajelor;
 - Pornirea echipamentului
 - Verificarea funcționării echipamentului la parametric nominali.
2. Verificările efectuate de specialistul ce efectuează punerea în funcțiune privesc în exclusivitate buna funcționare a echipamentului ce urmează a fi pus în funcțiune.
3. Orice nereguli existente în instalația la care acesta este racordat (inclusiv referitoare la instalația de alimentare electrică și de evacuare a gazelor arse) se vor consemna în Procesul Verbal de Punere în Funcțiune și duce la sistarea operațiunilor de P.I.F. , echipamentul rămânând oprit până la remedierea defectiunilor.
4. **S.C. Dacarto Instal S.R.L. își declină orice răspundere cu privire la eventualele daune material sau civile provocate de punerea în funcțiune și exploatarea echipamentului în mod neautorizat sau în afara prevederilor legale și prescripțiilor tehnice în vigoare.**
5. La Punerea în Funcțiune, specialistul ce o realizează are următoarele obligații:
 - Complectarea Procesului Verbal de Punere în Funcțiune din prezentul certificate cu excepția cazului în care punerea în funcțiune se face la nr. de tel 0733/966.852
 - Instruirea utilizatorului sau a personalului desemnat de acesta pentru a respecta cu strictețe instrucțiunile de exploatare și întreținere cuprinse în documentația tehnică a echipamentului.

IV. LIMITELE GARANȚIEI

SUNT EXCLUSE DIN GARANȚIE echipamentele și părțile acestora avariate din cauze independente de producător, respective:

- a) Prin instalare, punere în funcțiune sau reparare incorecte, executate de centre service neagregate de S.C. Dacarto Instal S.R.L., neconforme instrucțiunilor producătorului sau în afara legilor, normativelor și prescripțiilor tehnice în vigoare.
- b) Datorită distrugerilor provocate de descărcări electrice sau alte calamități naturale (cutremure, inundații, alunecări de teren, etc.), a manipulărilor neglijente sau a accidentelor care produc zgărieturi, spărturi, deteriorări ale echipamentelor.
- c) La transport sau dacă depozitarea și instalarea echipamentelor nu se fac în spațiu închis, ferit de acțiunea agenților atmosferici (temperaturi foarte scăzute sau ridicate, umiditate ridicată, contact cu razele soarelui, vânt, praf, ploaie).
- d) Variații ale tensiunii electrice în rețea (peste limita de 220 V± 10%) sau lipsa nulului de lucru, etc.
Dacă tensiunea de alimentare are fluctuații devine obligatorie montarea unei surse stabilizatoare de tensiune;
Nu se acordă garanție pentru echipamentele alimentate de la generatoare care nu au sursă stabilizatoare de tensiune, care nu asigură o frecvență constantă de 50 Hz sau care dezvoltă sistem bifazic:
U fază-nul =110 V și U nul-împământare =110 V
ATENȚIE!
Defectarea plăcii electronice sau a altor componente ale centralei termice datorită supratensiunii, nu face obiectul garanției.
- e) Datorită intervenției utilizatorului sau a personalului neautorizat asupra aparatului, reglajelor și modului de funcționare a echipamentului, sau a utilizării neconforme cu instrucțiunile de exploatare a acestuia
- f) Nereguli ale instalațiilor hidraulice, electrice, de alimentare cu combustibil;
- g) Incorectă tratare a apei de alimentare / umplere / adaos; duritatea apei trebuie să fie cuprinsă între 15 și 25°Fr și un pH între 7 și 8 la 25 °C, mai ales în cazul în care instalația este supusă continuu la

adăugiri de apă sau goliri și reumpleri din motive de întreținere. Este obligatorie dedurizarea apei în cazul în care duritatea acesteia depășește 25°Fr;

Nu sunt admise la garanție componentele ale echipamentelor care s-au deteriorate datorită depunerilor de calcar și a impurităților din agentul termic.

- h) Coroziune datorată condensului;
- i) Utilizarea altor combustibili decât cel/cei precizați în instrucțiunile de utilizare a echipamentului sau utilizarea de combustibil cu caracteristici diferite de cele precizate în normativele în vigoare;
- j) Nerespectarea instrucțiunilor de exploatare sau utilizarea echipamentului în alte scopuri decât cele cărora a fost destinat;
- k) Exploatarea incorectă, având drept rezultat înghețarea apei în instalație, lipsa combustibilului, crearea de șocuri termice prin introducerea de apă rece de adaos în instalație, tirajul necorespunzător al sistemului de evacuare a gazelor arse;
- l) Utilizarea de piese de schimb de la alți producători decât cei agreeți de Dacarto Instal.
- m) Instalarea și funcționarea echipamentului în încăperi cu temperatură mai mică de 10°C
- n) Presiunea apei din instalație și cea a combustibilului depășește valorile maxime admise specificate în cartea tehnică;
- o) Scurgerea condensului de pe coș în cazan duce la anularea garanției.
- p) Componentele consumabile cum ar fi: focarul, bujia de aprindere și protecțiile ceramice din interiorul focarului.

ATENȚIE!

- **Cosul de fum trebuie să aibă înălțimea suficientă asigurării tirajului necesar funcționării (vezi manual de utilizare/instalare)**
- Utilizării unor combustibili de calitate necorespunzătoare ori cu umiditate > 20%
- Utilizarea peleților care în urma arderii produc reziduri sticloase (siliciu) datorită impurităților conținute sau a peleților cu dimensiuni mai mari decât cele precizate în cartea tehnică duce la blocarea arzătorului. Curățarea arzătorului nu este acoperită de garanție fiind o operație de întreținere.

Dacă nu sunt respectate condițiile de mai sus cazanul va funcționa defectuos și cu un randament scăzut.

OPERAȚIILE DE ÎNTREȚINERE

Operațiile de întreținere nu fac obiectul garanției și sunt contracost.

CURĂȚAREA VASULUI DE SUB ARZĂTOR: Eliminați cenușa care s-a depozitat în interiorul vasului.

CUM TREBUIE PROCEDAT: Îndepărtați arzătorul; utilizând un aspirator de praf pentru a elimina toate particulele acumulate, cu grijă deosebită pentru conducta de admisie a aerului pentru combustie și de izolare a bujiei
CURĂȚAREA REZERVORULUI PENTRU PELEȚI : Eliminați reziduurile de peleți din interiorul rezervorului pentru peleți.

CUM TREBUIE PROCEDAT: Folosind un aspirator, îndepărtați toate particulele acumulate pe partea de jos, cu ajutorul extensiilor de cap.

CURĂȚAREA VANEI VENTILATORULUI DE FUM / A COȘULUI DE FUM: Apelați la personal calificat.

INTERVENȚII ÎN PERIOADA DE GARANȚIE

DATA	DEFECȚIUNE CONSTATATA	ÎNLOCUIRI	SITUAȚIA DUPA	SEMNĂTURA PERSONALULUI

Instalarea aparatelor

Art. (9)

- (1) Instalarea aparatelor se efectuează sub supravegherea RSL, cu respectarea legislației în vigoare. În situațiile în care, conform legii, este necesară obținerea unor avize suplimentare, această obligație revine deținătorului/utilizatorului aparatului.
- (2) La instalare se efectuează amplasarea aparatelor pe poziție și racordarea aparatelor la utilități după caz: circuitele de apă, combustibil, energie electric și gaze arse, conform documentației de instalare.

Condiții pentru efectuarea verificărilor

Art. (14)

În vederea efectuării punerii în funcțiune, deținătorul/utilizatorul aparatului are obligația de a pune la dispoziția persoanei juridice autorizate cel puțin următoarele documente:

- a) Declarație conformitate montaj
- b) Instrucțiunile de instalare, montare, reglare, utilizare și întreținere livrate împreună cu aparatul, redactate sau traduse în limba română;
- c) Avizul privind furnizarea gazelor natural, unde este cazul;
- d) Autorizarea instalației de alimentare cu gaz petrolier lichefiat, unde este cazul;
- e) Schema termomecanică a centralei termice avizată de către RADTI atunci când este echipată cu cazane având puterea nominal mai mare de 70 kw.

Verificări tehnice efectuate

Art. (15)

La punerea în funcțiune a aparatelor se respect instrucțiunile aplicabile elaborate de producător, specific fiecărui tip de aparat și prevederile prezentei prescripții tehnice și se efectuează cel puțin următoarele verificări tehnice:

- Verificarea integrității aparatului.

OBLIGAȚII SI RESPONSABILITĂȚI

Prevederi generale

Art. (38) Deținătorii/utilizatorii aparatelor precum și persoanele juridice autorizate, trebuie să respecte prevederile Legii 64/2008 (Legea privind funcționarea în condiții de siguranță a instalațiilor sub presiune, instalațiilor de ridicat și a aparatelor consumatoare de combustibil).

Obligațiile și responsabilitățile deținătorilor/utilizatorilor aparatelor

Art. (39) Deținătorul/utilizatorul de aparate are următoarele obligații și responsabilități:

- a) Să nu permită modificarea datelor stabilite prin instrucțiunile de instalare/montare;
- b) Să nu utilizeze aparate pentru care nu s-a obținut admiterea funcționării;
- c) Să efectueze verificările tehnice periodice la intervale stabilite de prezența prescripție tehnică;

Art. (40) Deținătorul/utilizatorul este responsabil pentru eventualele avarii sau accidente produse prin exploatarea necorespunzătoare a aparatelor.

Art. (41) În cazul transferului dreptului de proprietate asupra aparatului deținătorul este obligat să furnizeze aparatul împreună cu instrucțiunile date de producător.